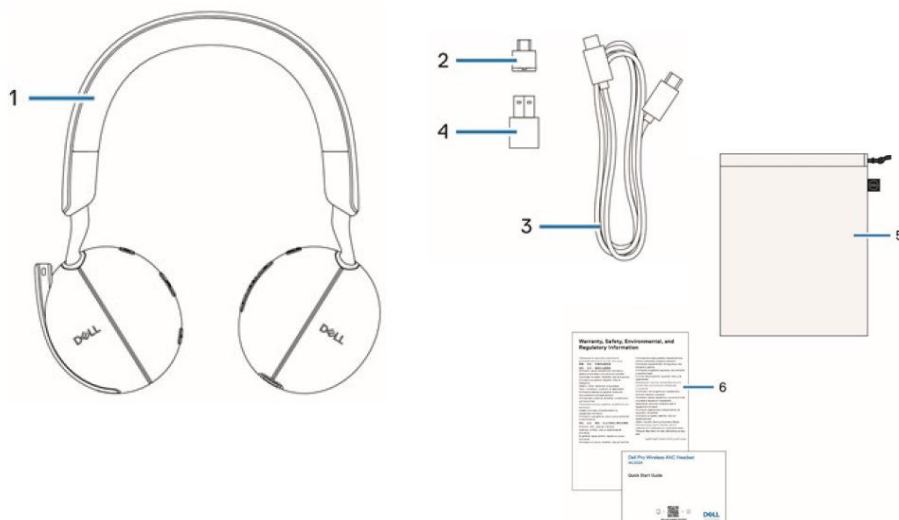


# Ръководство на потребителя за безжични слушалки Dell WL5024

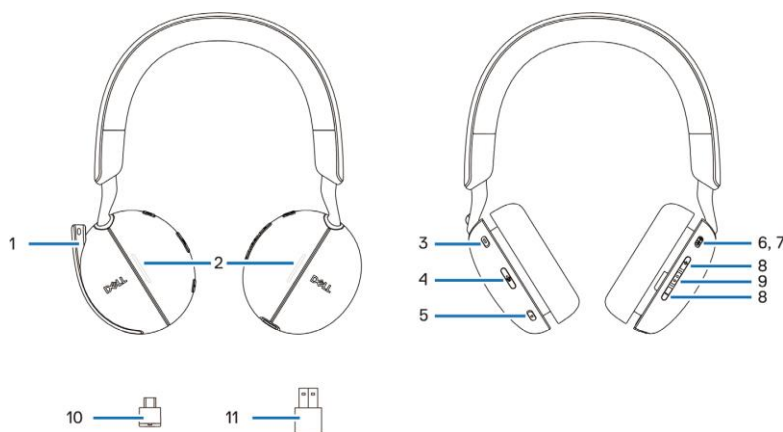
## I. Включено в комплекта:

1. Безжични слушалки Dell WL5024
2. USB-C безжичен аудио приемник
3. Type-C кабел за зареждане
4. USB-A адаптер
5. Мека торбичка за съхранение и пренасяне
6. Документация



## II. Преглед на продукта:

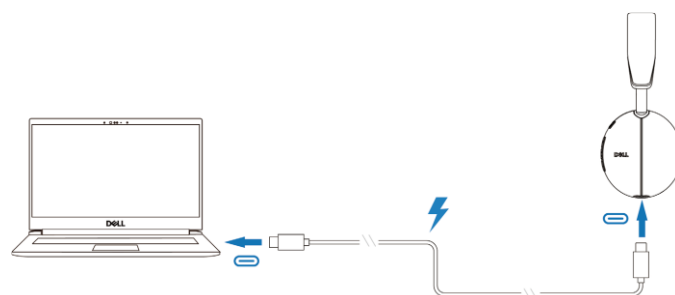
1. Дискретен бум микрофон
2. LED индикатор за заета линия
3. Бутон Microsoft Teams
4. Бутон за заглушаване на микрофона
5. ANC бутон
6. LED индикатор за захранване
7. Бутон за Захранване/ Bluetooth сдвояване
8. Бутон за контрол на силата на звука
9. Бутон за контрол на обаждане/ Мултимедия
10. USB-C безжичен аудио приемник
11. USB-A адаптер



## III. Зареждане на слушалки:

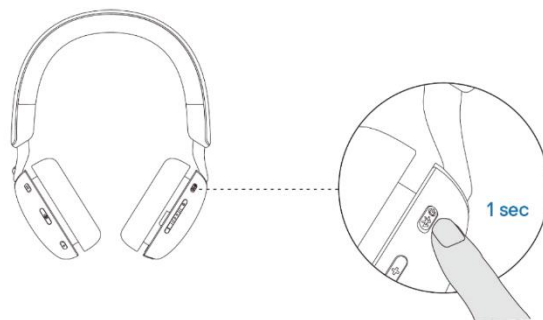
За да заредите слушалките, свържете USB-C кабела за зареждане към компютъра. LED индикаторът за захранване и LED индикаторът за заета линия светят в бяло по време на зареждане. Времето за пълно зареждане на слушалките е около 2,5 часа.

- LED индикаторът за захранване и индикаторът за заета линия се изключват, когато са напълно заредени.
- LED индикаторът за захранване и индикаторът за заета линия светят в бяло по време на зареждане.



## Статус на батерия:

Ще чуете гласов индикатор, който ще ви каже състоянието на батерията (заредена/средно заредена или изтощена) при включване на слушалките. Заредената батерия отговаря на 70%~100% заряд, средно заредената батерия отговаря на 69%~10%, а изтощената батерия отговаря на заряд под 10%.



## IV. Употреба на слушалките:

### Включване или изключване на слушалките:

Натиснете и задръжте бутона за Захранване за 1 секунда, за да включите и изключите слушалките. Ще чуете гласов индикатор за включване и изключване.

## Свързване на слушалките към вашите устройства:

### Bluetooth връзка:

Натиснете и задръжте бутона за Захранване за 3 секунди, за да стартирате режима на сдвояване. Ще чуете гласова подкана за Bluetooth сдвояване. LED индикаторът за захранване ще мига в синьо с бърза скорост по време на сдвояване. След сдвояване LED индикаторът за захранване светва за 3 секунди и бавно мига в синьо.

Когато сдвоявате слушалките към компютъра чрез приложението за настройки на Windows, отидете на Добавяне на устройство и изберете Слушалки Dell WL5024 за свързване.

Ако вашият компютър поддържа функцията Swift Pair, можете да я използвате, за да свържете вашите слушалки към компютъра. Когато слушалките са свързани към компютър успешно, изберете Слушалки (Dell WL5024 Headset Stereo) като устройството за възпроизвеждане.

### Свързване чрез Dell Pair:

Dell Pair е предварително инсталиран на компютрите Dell. Ако Dell Pair не е наличен на вашия компютър може да го свалите от [www.dell.com/support](http://www.dell.com/support).

1. Поставете вашите безжични слушалки до компютъра и натиснете бутона за захранване, за да включите слушалките.
2. Натиснете и задръжте бутона за Захранване за 3 секунди, като се уверите, че LED индикаторът мига в синьо, което показва, че Bluetooth сдвояването е започнало.
3. Dell Pair ще ви уведоми, когато поддържано устройство е включено. Щракнете върху **Сдвояване**, за да започнете безпроблемно Bluetooth сдвояване с устройството.
4. Безжичните слушалки са готови за използване, след като сдвояването е успешно.

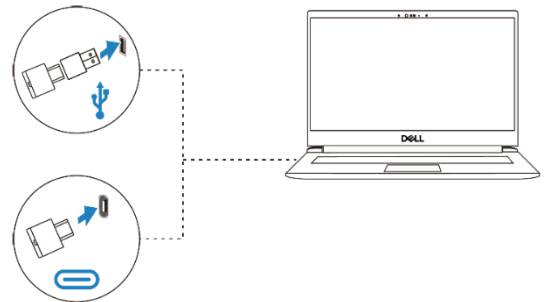
### Свързване на слушалките към вашето устройство с помощта на USB безжичен аудио приемник:

Свържете безжичния аудио приемник към USB-A адаптер и свържете адаптера към системата или свържете безжичния аудио приемник директно към системата.

LED индикатор за захранване: светва в синьо за 3 секунди и бавно мига в синьо, когато слушалките са свързани успешно с устройството.

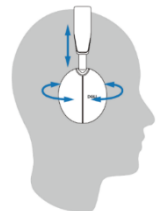
LED индикатор на USB-C безжичен аудио приемник: мига в синьо, когато не е свързан, и свети в синьо, когато е свързан.

Когато слушалките са свързани към компютър успешно, изберете „Headset Earphone (Dell HR024 Audio Receiver)“ като устройство за възпроизвеждане.



### Регулиране на слушалките:

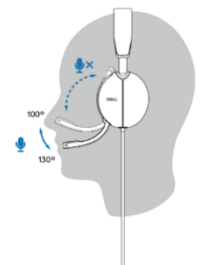
Удължете или скъсете лентата за глава, докато пасне удобно. Наушниците могат да се регулират до максимум +90 градуса и до максимум -20 градуса. Наушниците на слушалките трябва да стоят удобно над центъра на ушите ви.



### Изключване или включване на микрофона:

Дискретният микрофон трябва да се носи от лявата страна. Обърнете рамото на микрофона надолу, за да включите звука и го обърнете нагоре, за да изключите звука. Ще чуете гласови команди за изключване и включване на микрофона, които показват настоящето състояние на микрофона.

Слушалките автоматично спират или включват звука, когато рамото на микрофона е обърнато надолу на 100 градуса или повече (пълният ъгъл на разгръщане е 130 градуса). Не можете да заглушите или включите звука, когато рамото на микрофона не е обърнато надолу.



### Внимание:

- За да избегнете счупване на рамото на микрофона, моля не го завъртайте на повече от  $\pm 130^\circ$ .

### Бележки:

- Ако рамото на микрофона е завъртяно нагоре, бутонът за изключване на звука няма да включи микрофона.

- ANC е режим на подобро звуково изживяване и следователно ефектът зависи от шума в околната среда, вида на възпроизвежданата музика, чувствителността на слуха на потребителя и други фактори, потенциално влияещи върху работата му. Препоръчва се потребителят да се увери, че слушалките се носят в правилната позиция, за да се осигури добро уплътняване на наушниците, да се сведе до минимум потенциалното изтичане на външен шум в ухото, за да има добър ANC ефект.

## V. Какво е Dell Peripheral Manager?

Приложението Dell Peripheral Manager ви помага да управлявате и настройвате различни периферни устройства на Dell, свързани към вашия компютър с Windows OS. Това приложение позволява на потребителя да прави промени в настройките на звука и устройството с допълнителна персонализация като аудио режим, микрофон, страничен тон, аудио изход, светлина за заето и др.

### Инсталиране на Dell Peripheral Manager:

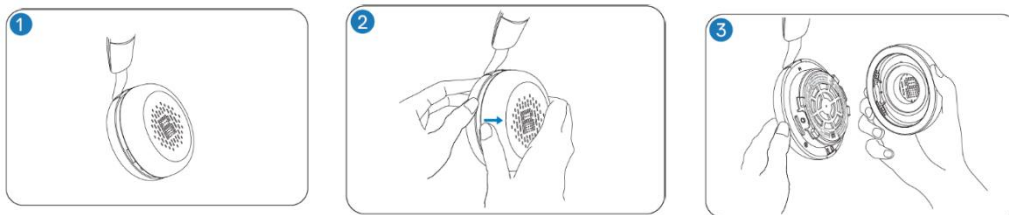
Когато свържете устройството/периферното устройство към вашия компютър за първи път, се показва подкана за инсталиране и можете да изберете да изтеглите софтуера или да откажете инсталацията.

**Забележка:** Ако Dell Peripheral Manager не се появи в рамките на няколко минути, можете да проверите за актуализации ръчно чрез Windows Update или да изтеглите приложението Dell Peripheral Manager от [www.dell.com/support/dpem](http://www.dell.com/support/dpem).

## VI. Подмяна на наушниците:

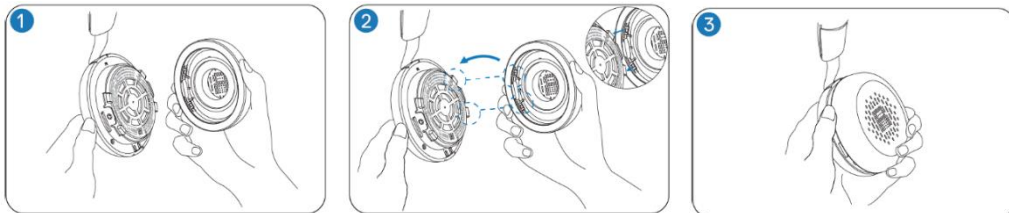
### Премахване:

Хванете слушалките и внимателно издърпайте наушниците от средната предна част.



### Подмяна:

Подравнете ръба на възглавничката със съответната точка в средната задна част на наушниците и я натиснете внимателно.



**Бележка:** Уверете се, че маркировките R и L на наушниците са правилно позиционирани при смяна.

## VII. Регулаторна информация:

Информацията в това ръководство, включително всички инструкции, предупреждения и регулаторни одобрения и сертификати, е предоставена от доставчика и не е била независимо проверена или тествана от Dell. Dell не носи отговорност за щети, причинени в резултат на следване или неспазване на тези инструкции. Всички твърдения или претенции относно свойствата, функциите и скоростите, посочени в този документ, са дело на доставчика, не на Dell. Всички въпроси или коментари, свързани с тези твърдения или претенции, трябва да бъдат насочени към доставчика.

Dell Inc. (Dell) се ангажира да спазва законите и наредбите във всяка страна, в която доставя своите продукти. Продуктите на Dell са проектирани и тествани, за да отговарят на съответните световни стандарти за безопасност на продуктите, електромагнитна съвместимост, ергономичност и други задължителни нормативни изисквания, когато се използват по предназначение.



Изхвърляйте устройството в съответствие с WEEE директивата на ЕС (Отпадъчно електрическо и електронно оборудване). Опаковката изхвърлете по начин, опазващ околната среда.

По закон празните батерии трябва да се изхвърлят на специално обозначените за целта места, в пунктовете за рециклиране или при търговците на електроника.

Това устройство отговаря на всички приложими към него европейски наредби и директиви.

Допълнителна информация за продукта и декларация за съответствие може да бъдат намерени на:  
[www.polycomp.bg](http://www.polycomp.bg).